

# „Stühlchen Himmelblau“

|  |   |
|--|---|
| <b>Kontaktadresse</b>                                  | Theater Marlis Hirche & Oliver Dassing<br>(Die Pyromantiker Berlin)<br>Gneiststrasse 8<br>10437 Berlin<br>Tel. 030 - 31986930, mobil: 0170 - 5011965<br><a href="http://www.pyromantiker.de">www.pyromantiker.de</a> , <a href="mailto:post@feuerwerktheater.de">post@feuerwerktheater.de</a> |
| <b>Besetzung:</b>                                      | Spiel: Marlis Hirche, Oliver Dassing<br>Live-Musik: Kraut Hills   |
| <b>Zuschauerbegrenzung:</b>                            | max. 100 Zuschauer<br>(nach Möglichkeit ansteigende Sitzreihen mit guter Bodensicht)  |
| <b>Dauer:</b>  | ca. 50 Minuten, <u>Doppelvorstellungen sind möglich</u>   |
| <b>DVD / Link:</b>                                     | DVD vorhanden, Zusendung auf Anfrage / Trailer auf der Website  |
| <b>Pädagogischen Material:</b>                         | vorhanden, Zusendung auf Anfrage  |
| <b>Workshop:</b>                                       | Theater-Workshops zum Thema sind zusätzlich möglich   |
| <b>Honorar / MwSt.</b>                                 | auf Anfrage   |
| <b>Fahrtkosten:</b>                                    | auf Anfrage   |
| <b>Ausländersteuer:</b>                                | keine   |
| <b>GEMA / KSK / Autorenrechte:</b>                     | GEMA / KSK / keine Autorenrechte  |
| <b>Verpflegung / Catering:</b>                         | normales Catering (Mineralwasser, Saft, belegte Brötchen)<br>zusätzlich 1 warme Mahlzeit am Spieltag oder 25 € p.P.   |
| <b>Hotel:</b>  | 1 DZ, 1 EZ für die Dauer des Gastspiels   |
| <b>Erste technische Anforderungen an den Spielort:</b> |   |
| <b>Bühne / Spielfläche:</b>                            | - ebenerdige Theaterbühne (nach Möglichkeit mit Tanzteppich ausgelegt)<br>- schwarze Grundaushängung, Verdunklung notwendig<br>Spielfläche: ca. 7 x 5 Meter (optimal 9 x 6 m)<br>- Einsatz einer kleinen Nebelmaschine (wird mitgebracht)<br>- Aufhängepunkt für Stuhlmechanismus (ca. 1 kg)  |
| <b>Aufbauzeit:</b>                                     | 6-8 Stunden (möglichst am Vortag), wenn vorgehängt kürzer   |
| <b>Abbauzeit:</b>                                      | 2 Stunden   |
| <b>Licht:</b>  | normale Grundausleuchtung der Bühnenfläche,<br>weiteres s. Techn. Blatt, Beleuchtung  |
| <b>Ton:</b>  | Hausanlage (oder 2 Aktivboxen), 1 Micro + Mischpult   |
| <b>Techniker / Helfer:</b>                             | <u>am Aufbau</u> tag: 1 techn. Hilfskraft<br><br><u>am Aufführung</u> tag: 1 Licht- und Tontechniker notwendig, der die Lichtstimmungen für die Vorstellung fährt<br><br><u>am Abbau</u> tag: 1 techn. Hilfskraft   |
| <b>Garderobe:</b>                                      | eine Gemeinschaftsgarderobe und eigene Toilette   |

## Stückbeschreibung:

**„Stühlichen Himmelblau“** - Eine komisch praktische Philosophie zweier Clowns auf engstem Raum  
( für Familien und Kinder ab 6 Jahren )

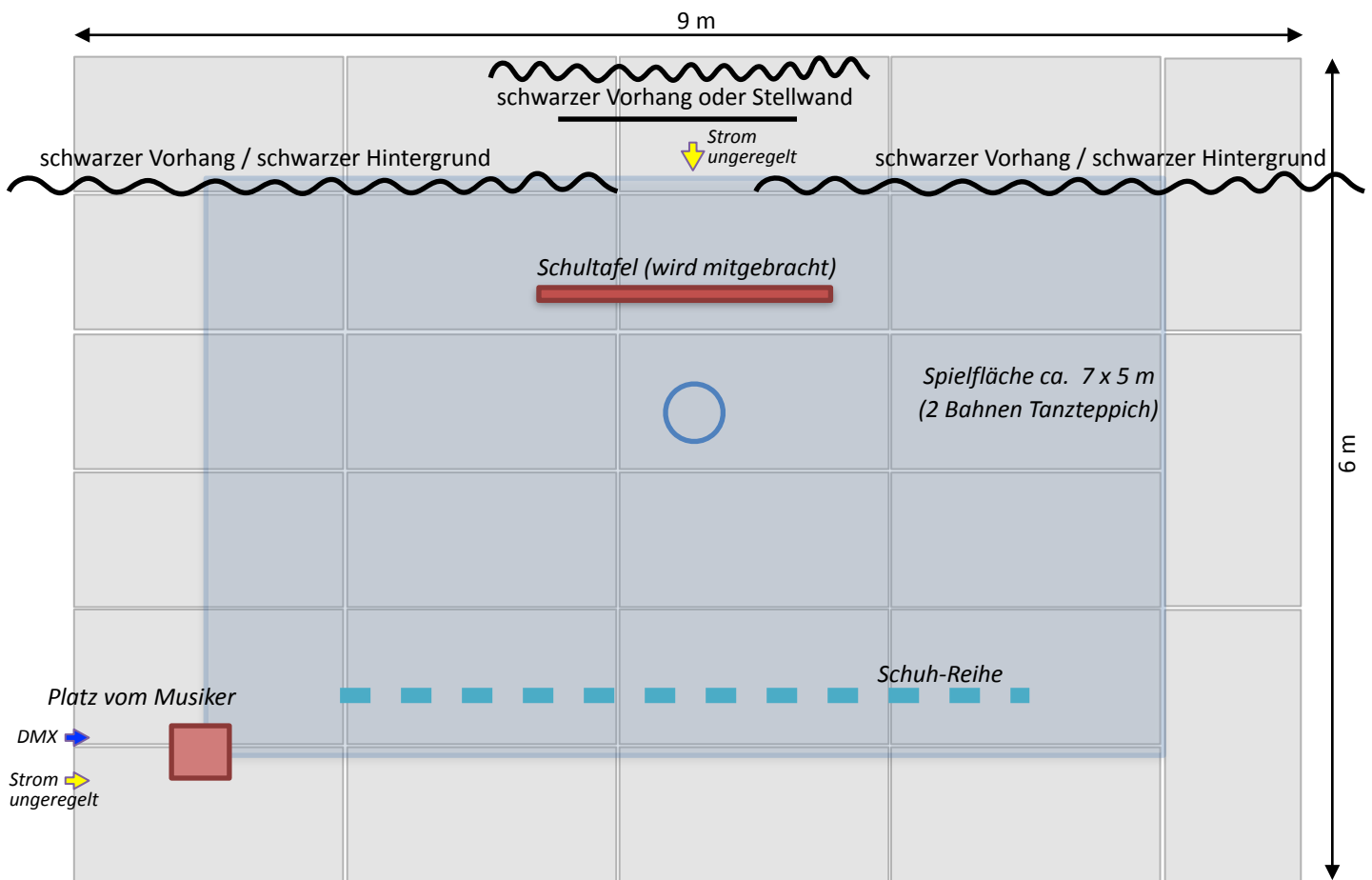
Es ist die „blaue Stunde“. Wald. Die Geräusche der Nacht verschwinden, plötzlich ist es still, dann kommen die Töne des Tages. Ein Mädchen und ein Junge, zwei komische Vögel, werden wach und erinnern sich schlagartig daran, dass sie gestern oder war es vorgestern ihren richtigen Platz in der Welt immer noch nicht gefunden haben - sie ziehen Ihre Schuhe an und die Reise beginnt ...

Zwei Schauspieler und ein Musiker öffnen mit ihren kleinen Geschichten einen zauberhaften „Theater-Kosmos“, der Raum schafft für eigene Assoziationen. Eine Welt voller Widersprüche und Gemeinsamkeiten: hell und dunkel, leise und laut, groß und klein, verträumt und ruppig, traurig und witzig, einsam und gemeinsam ... Das Publikum wird mitgenommen auf eine spielerisch-poetische Entdeckungsreise zweier Theater-Clowns in die „Welt der Stühle“. Ihr fantasievolles Spiel erzählt über die Wirkung des Zufalls, die Verstrickungen von Kindheit und Erwachsensein, über die spielerische Leichtigkeit des Tanzes und die Gewichtigkeit der Schritte, über die Verzagtheit und den Mut ... und letztendlich über das feine Bündnis zwischen Akteuren und Zuschauern.

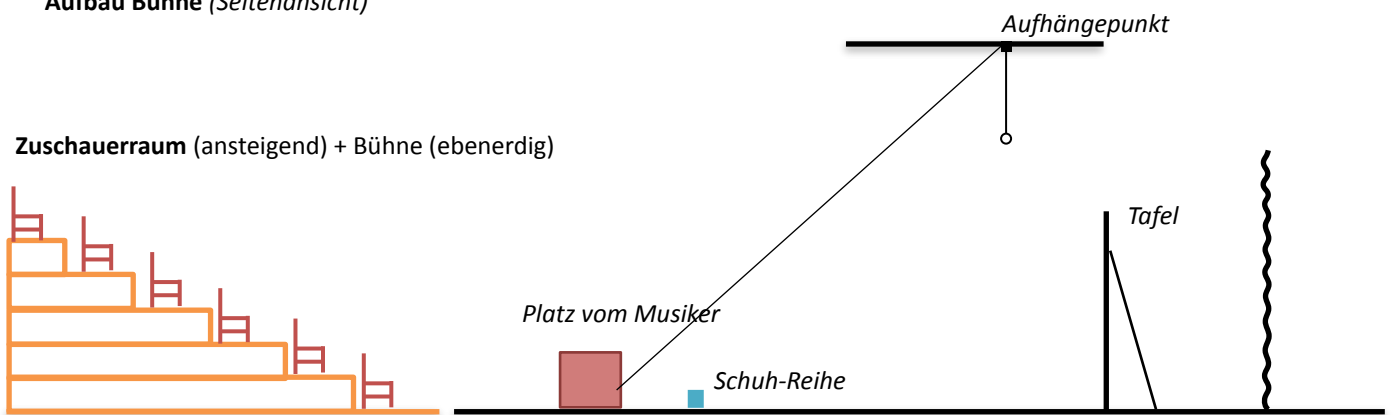
Mitwirkende:     Regie: Kraut Hills  
                      Choreografie: Christine Marneffe  
                      Musik: Martin Krause (*Filmorchester Babelsberg*)  
                      Dramaturg. Mitarbeit: Bronwyn Tweddle  
                      Spiel: Marlis Hirche, Oliver Dassing  
                      Live-Musik: Kraut Hills



### Aufbau Bühne (Draufsicht)



### Aufbau Bühne (Seitenansicht)



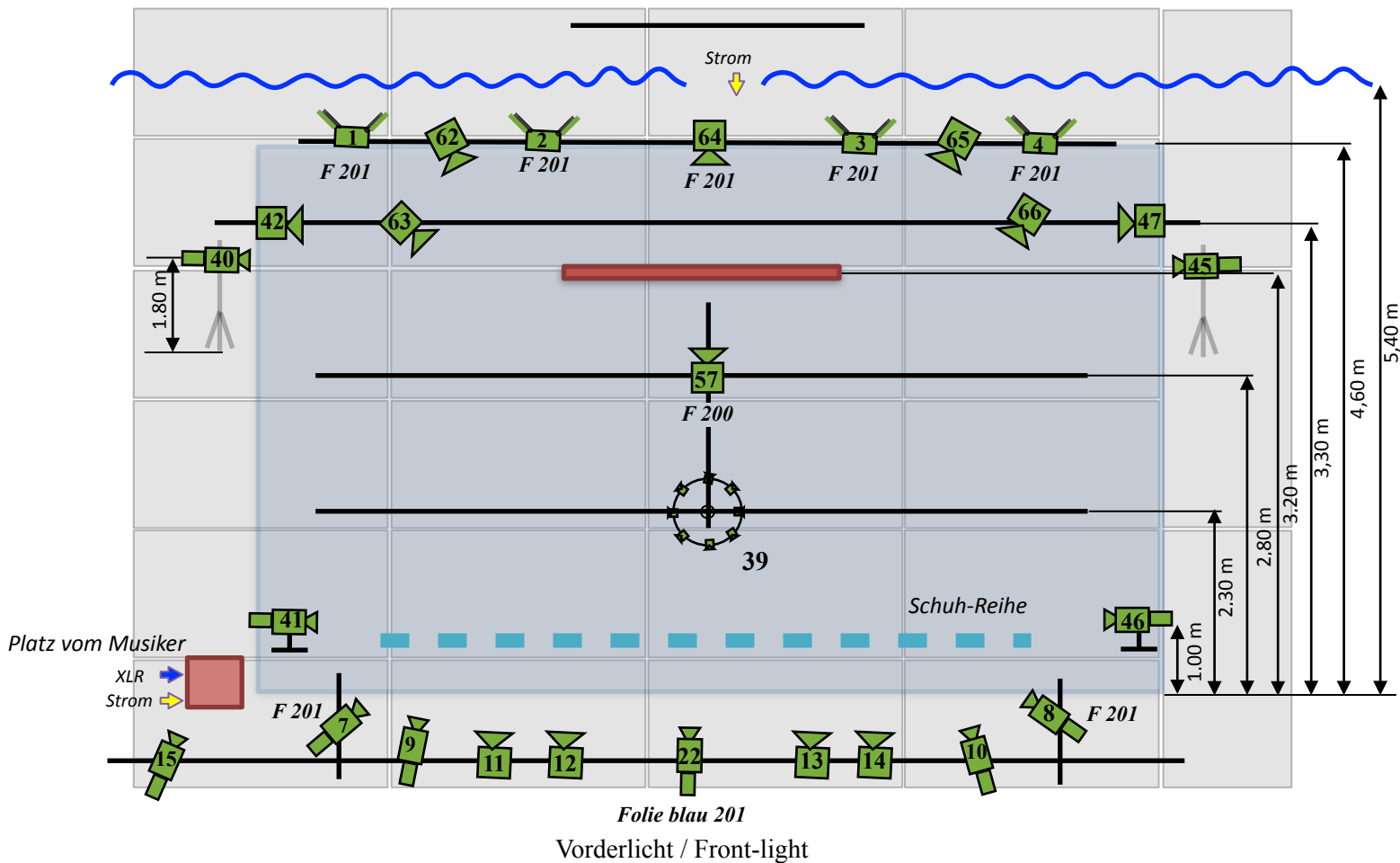
#### Bühne:





- ebenerdige Theaterbühne  
(nach Möglichkeit mit Tanzteppich ausgelegt - wird in der Regel aber mitgebracht, bitte vorher absprechen)
- schwarzer Hintergrund bzw. Grund-Aushängung,
- Verdunklung notwendig
- Spielfläche: ca. 7 x 5 Meter, (optimal 9 x 6 m)
- Einsatz einer kleinen Nebelmaschine
- 2 x unregelte Stromanschlüsse (1 x Platz des Musikers, 1 x hinter der Tafel)
- 1 x XLR - Anschluss für Mikrofon zum Mischpult (Hausanlage)
- Aufhängepunkt für Stuhlmechanismus (ca. 1 kg),  
nach Möglichkeit eine zusätzliche Gerüststange einziehen
- ansteigende Sitzreihen (z.B. auch mit Sitzkissen) für Bodensicht

#### Rückfragen:

für Rückfragen: Bühne: Oliver Dassing, Tel. 0170 5011965 Mail: [oliverdassing@mac.com](mailto:oliverdassing@mac.com)  
 Beleuchtung: Kraut Hills, Tel. 0171 209 1717, Mail: [irche@gmx.de](mailto:irche@gmx.de)

## Aufbau Beleuchtung



-  **1 KW PC mit Klappen**
-  **1 KW Profiler mit Klappen**
-  **8 x Pinspot T-36 (wird mitgebracht)**  
- **Hängepunkt für Metall-Scheinwerfer-Konstruktion (wird mitgebracht)**  
(Aufnahme über Gerüstschelle, Gewicht ca. 4 kg)
-  **1 KW - Flächen (4-6 Stk.) für „Nacht“ Horizont**  
mit Filter hellblau z.B. 201 o. Rosco 271

- Beleuchtung:
1. normale Grundausleuchtung - Nr. 7 - 14
  2. 4 - 6 x 1 KW Flächen, Folie hellblau (z.B. 200, 203 oder ROSCO 271) auf Rückwand Vorhang - Nr. 1 - 4
  3. 2 x 1 KW PC rechts und links (als Gassenlicht von oben) - Nr. 42 + 47
  4. 2 x Profiler mit Klappen (Nr. 40 + 45) auf Stativ = Gassenlicht auf Linie der Schultafel (schmal)
  5. 3 x PC für den Bereich neben und hinter der Schultafel („Flecken“) - Nr. 62 + 64 + 65
  6. 1 x Profiler + 1 PC mit Klappen - Nr. 22 + 57 auf Tafel (Farbe: hellblau 201)
  7. 2 x Profiler (Nr. 41 + 46) als Gasse auf die Schuhreihe am Boden (kleines Stativ wird mitgebracht)
  8. Hängepunkt für Metall-Scheinwerfer-Konstruktion aus 8 x Pinspots T-36 (Nr. 39)- wird mitgebracht  
(Aufnahme mit Gerüstschelle, Gewicht ca. 4 kg - nach Möglichkeit eine zusätzliche Gerüststange einziehen)
  9. 2 x 1 KW PC (oder 650 W) senkrecht nach unten als Gasse von oben - Nr. 63 + 66
  10. 1 x 1 KW (oder 650 W) schräg von oben auf den Musikerplatz - Nr. 15
- Steuerung über hauseigenes Lichtpult, ca. 15 Stimmungen,  
der Beleuchtungstechniker vor Ort fährt auch die Vorstellung auf Stickwort bzw. Zeichen  
(eine gemeinsame techn. Durchlauf-Probe ist vorgesehen)

für Rückfragen: zur Bühne: Oliver Dassing, Tel. 0170 5011965 Mail: [oliverdassing@mac.com](mailto:oliverdassing@mac.com)  
zur Beleuchtung: Kraut Hills, Tel. 0171 209 1717, Mail: [irche@gmx.de](mailto:irche@gmx.de)

Anmerkung: die seitlichen Maßangaben sind ungefähre Richtwerte