

## „Versailles reloaded“

### Technische Bedingungen als Bestandteil des Vertrages

#### Vorstellung

- beteiligte Personen: 3 Darsteller, 1 Techniker
- Dauer des Auftritts: ca. 40-50 min. ohne Pause
- in der Umgebung darf ab 1 Stunde vor Beginn der Vorstellung kein Lärm herrschen
- bei Vorstellungsbeginn muss jegliche Fremdbeleuchtung (z.B. Straßen-, Reklame- bzw. Schaufensterbeleuchtung) ausgeschaltet sein!

#### Spielfläche

- erforderliche Gesamtfläche: mind. 30 x 40 m
- für den künstlerischen Gesamtausdruck ist ein schöner, ruhiger und abgeschlossener Hintergrund nötig (optischer Ausdruck)
- als Spielorte sind möglich: Wiese, Platz, freie Fläche (am See) o. ä.
- Bühne und Aufbauten wird komplett mitgebracht
- zusätzlich den Sicherheitsbereich (ca. 20 m) für Pyrotechnik erforderlich
- eine Zufahrtsmöglichkeit für Transporter (5,5t) mit Hänger ist erforderlich

#### Zuschauer

- frontale Zuschauer - Position bis zu 1/3 eines Kreises  
Zuschauerzahl: 800 -1000 bei optimaler Bestuhlung, nach Möglichkeit ansteigende Sitzreihen (durch Bier-Bänke, Stuhlreihen, Podeste, Tische, Tribünenwagen o.ä.)
- die genaue Besprechung erfolgt bei der Vorreise

#### Auf/Abbau

- am Tag vor der Vorstellung: Aufbau der Bühnenaufbauten + **2 Helfer** für **4 h**
- am Tag der Vorstellung TE und Restaufbau + **2 Helfer** für **1 h** zur Brandwache/Sicherheit
- am Tag nach der Vorstellung Abbau der Bühnenkonstruktion + **2 Helfer** für **3 h**

#### Sicherheit

- für die Bühnenkonstruktion und die Aufbauten sind **2 Übernacht-Wachen** (Wachschutz o.ä.) einen Tag vor und einen Tag nach der Vorstellung erforderlich  
(1. Tag: 19-10 Uhr, 2. Tag: 23-11 Uhr)
- der Veranstalter haftet für die Gegenstände u. Requisiten der Gruppe, die trotz Bewachung aus der Garderobe oder am Auftrittsort entwendet werden oder erklärt sich bereit, eine entsprechende Versicherung abzuschließen,
- ab eine Stunde vor Vorstellungsbeginn sind 2 Ordner/Helfer zur **Brandwache** erforderlich

#### Strom

- es werden am Tag der Vorstellung an der Spielfläche benötigt:
- mind. 1 x 32A CEE sowie 2 x 240 V (besser 1 x 63 A CEE oder Baustromverteiler)

#### Licht

- das Lichtsystem wird von der Truppe komplett mitgebracht

#### Ton

- es wird eine normale PA (mind. 2,5 KW) je nach Platzgröße, sowie 3 Funkmikrophone (Nackenhügelbeige) benötigt, CD-Player und Mischpult werden mitgebracht

#### Gewichte

- Wenn keine Verankerung im Boden möglich ist, werden etwa 15 schwere Gewichte (Bauzaunfüße / Sandsäcke) und 10 kleine Sandsäcke zum sicheren Beschweren von Bühnenteilen und Stativen benötigt

### **Garderobe**

- in der Nähe muss ein Raum mit Tisch, Stühlen, Spiegel und ein eigenes WC vorhanden sein

### **Wasser**

- ein Wasseranschluss (1/2 Zoll) mit ca. 2-3 bar muss an der Spielfläche verfügbar sein

### **Feuerwehr**

- für die Vorstellung und den Einsatz der Pyrotechnik ist der Kontakt zur Feuerwehr (FFW) hilfreich aber nicht zwingend notwendig (Genehmigungsabhängig), Verständigung bei der Vorbesprechung

### **Steiger**

Für die Vorstellung wird ein Hubsteiger benötigt

- Arbeitshöhe: 17-20 m, nach Möglichkeit mit Teleskop-Arm und elektrischer Ansteuerung (s. Beispiel)

### **Pyrotechnik und Technische Genehmigung**

- das Feuerwerk wird durch den verantwortlichen Pyrotechniker i. A. des Veranstalters beantragt. Die verwendete Pyrotechnik wird auf die jeweilige Platzsituation angepasst.
- für die Dauer des Feuerwerkes/ Veranstaltung besteht seitens der auftretenden Theatergruppe Versicherungsschutz (Haftpflicht). Für die weitere Absicherung der Veranstaltung gemäß Versammlungsstättenverordnung ist der Veranstalter zuständig.
- andere erforderliche Genehmigungen (z.B. Denkmalschutz, Landeswaldgesetz, Lärmverordnung, Ordnungsamt, Polizei usw.) werden vom Veranstalter beantragt (die Kosten dafür trägt er selbst).

### **Materialien**

- der Veranstalter stellt der Truppe während des Gastspiels folgende Materialien am Spielort zur Verfügung:
- Überdachung für FOH-Platz (Technikplatz) - z.B. kleines Zelt oder wetterfeste Regenüberdachung
- 1 Bockleiter (mind. 4 Meter) zum Einrichten des Lichtes
- normales Catering, sowie 1 Kasten Mineralwasser, Saft und frisches Obst zum Auf-und Abbau

### **Vorbesichtigung**

- eine Vorbesichtigung zur genauen Festlegung des Spielortes, der Zuschauersituation und zur Besprechung technischer Details ist u.U. erforderlich - falls keine Vorbesichtigung möglich ist, muss ein Video bzw. eindeutige Fotos (Größe, Hinter- u. Untergrund usw.) von zwei möglichen Spielorten und dessen Umgebung zugesandt werden.

### **Unterkunft**

- 1 DZ + 2 EZ in einem Mittelklassehotel (ruhige Nichtraucher Zimmer) in der Nähe zum Spielort, inklusive Frühstück für die Dauer des Gastspiels

### **Werbung**

- dem Veranstalter werden bei Zustandekommen eines Vertrages 10 Plakate, Pressefotos, Kritiken und Presstexte (CD-ROM) rechtzeitig und kostenfrei zur Verfügung gestellt.

**Die technischen Bedingungen sind Bestandteil des Vertrages. Bitte informieren Sie uns rechtzeitig über eventuelle Schwierigkeiten.**

**Kontakt: Die Pyromantiker® Berlin, PSF 580721 - 10415 Berlin,  
Mail: [post@feuerwerktheater.de](mailto:post@feuerwerktheater.de), Tel. (+49) 0170 501 1965**

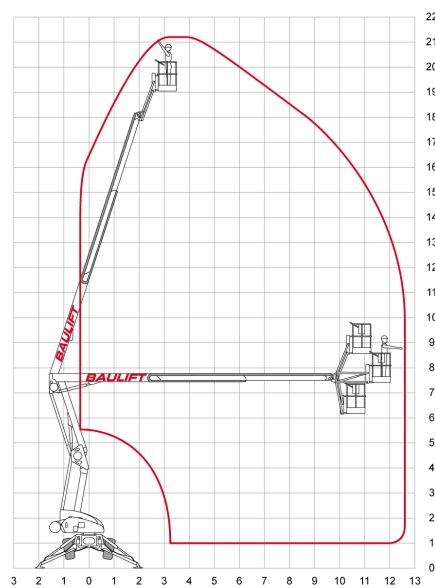
Beispiel für Hubsteiger (Mietgerät für 1 Tag):



## Gelenk-/Teleskop-Bühne GD 212



Arbeitshöhe	21,20 m
Plattformhöhe	19,20 m
Reichweite maximal	12,60 m
Reichweite ab Fahrzeug	10,50 m
Tragkraft	225 kg
Plattform L x B	67 x 134 cm
Transporthöhe	225 cm
Transportlänge	635 cm
Transportlänge verkürzt	550 cm
Transportbreite	200 cm
Abstützbreite	420 cm
Gewicht	3.950 kg
Antrieb	Diesel
Reifen	bodenschonende Breitreifen
Einsatzzeichnung	stark abfallende, unverdichtete Böden
Ausstattung	Allradantrieb, 4-Rad-Lenkung, Pendelachse, Niveau-Ausgleich durch hydraulische Abstützung, großer Stützenhub, zusätzlicher Korbarm, Korbdrehung



Beispiel für Bakenfüße



Beispiel für Microphone

**Beispiele für Aufbau:**

